

# 臺北市 107 年度優質學校參選申請書

單向優質獎：課程發展

多元課程・全人發展

臺北市私立達人女子高級中學

李美鶴 方尚傑 陳嘉琪 徐偉烈 施文婷 林秋蘭

中華民國 107 年 02 月 23 日

## 摘要

達人女中至民國 65 年創校至今，稟承甘第達修女的教育理念，以自尊、慈憫、傑出和投身為核心目標，以誠、樸、樂、毅為校訓，用教育愛的力量，啟迪每位學生獨特的自我與生命的價值。

本校課程發展以學校願景「成己達人」為本，輔以六年校務發展計畫及課程願景，規劃出四大課程：揚升全人教育的校本特色課程、落實多元扎根的學科奠基課程、重視個別差異的適性揚才課程及兼重精緻普及的國際教育課程。課程領導則透過優質完善的組織運作機制、培育領召領導知能及落實學習社群運作，以發展專業領導與課程發展之理念。在課程設計上，其內涵符應學生需求，並統整正式課程和非正式課程，亦致力於創新實驗課程的開設。

課程實施方面，則以多層級互動式的課程管理機制，並持續推動教師動能蓄積，以確保課程實施之品質。本校課程運作採取學生中心原則，暢通教師橫向聯繫，致力於善用各類教學資源及推展資訊融入教學，並使用多元評量以確保學生學習成效。

為確保課程本質，課程實施後進行課程評鑑。本校設置課程評鑑小組，針對課程、教材及教科書進行評鑑，並針對特色課程施以多樣化評鑑，亦審議高中選修課程。最後，希冀透過課程評鑑之結果，各領域能進行對話省思，教師能研討分析評鑑結果後回應自我教學，學校整體進而持續精進未來之課程發展。

關鍵字：達人女中、優質學校、課程發展

## 目錄

摘要 .....	p.1
目錄 .....	p.1
<b>壹、基本現況 .....</b>	<b>p.2</b>
一、設校歷史 .....	p.2
二、社區環境 .....	p.2
三、學校規模 .....	p.2
<b>貳、優質目標 .....</b>	<b>p.3</b>
一、背景分析 .....	p.3
二、具體目標 .....	p.3
<b>參、具體作法 .....</b>	<b>p.3</b>
一、課程領導 .....	p.3
二、課程設計 .....	p.5
三、課程實施 .....	p.6
四、課程評鑑 .....	p.8
<b>肆、優質成果 .....</b>	<b>p.9</b>

# 壹、基本現況

## 一、設校歷史

本校為國際型董事會所創辦，於民國 65 年奉准更名後，民國 70 年開始招收高中部女生，成為「達人女子高級中學」附設國中部之完全中學。稟承耶穌孝女會會祖甘第達修女的教育理念，以基督化的教育方式，為社會培育有用的人才。為達成此理想，建構出學校教育願景「成己達人」，並用教育愛的力量，啟迪每位學生獨特的自我與生命的價值。

## 二、社區環境

### (一) 生態豐富的自然景觀

本校緊鄰碧湖公園、碧山巖，內湖區生態豐富、雕像林立，教師常運用該場域實施課程；而校內後山綠地以生態工法施建步道，擁有數百種生物，教師亦將後山設計成大自然教室，帶給學生不同的課程體驗。

### (二) 生命感動的人文環境

本校為女子中學，特別重視藝術與人文素養，內湖線為公共藝術密度最高的路線，其設計理念與本校強調生命教育的理念不謀而合；而校內設計了生命教育步道，幫助學生瞭解人生各個階段所要面臨的挑戰及課題。

### (三) 愛心廣被的生活環境

學生的社會奉獻力乃為本校培育學生的教育目標之一，為能讓學生浸濡在愛心廣被的學習環境裡，本校主動結合廣大的社區資源，讓學生學會付出與尊重生命，並結合公共服務學習，讓學生以實際行動來服務社會，落實服務學習課程。

## 三、學校規模

### (一) 班級與學生數

項目	年級	高中部 一年級	高中部 二年級	高中部 三年級	國中部 (七~九年級合計)
	班級數		3	3	3
學生數		121	138	131	707
全校班級數合計		27			
全校學生人數合計		1097			

### (二) 教職員工編制

學校 教職 員工 人數	教師人數		現有合格 教師		專任教師人力素質			職員 人數	工友 人數
	專任	兼任	專任	兼任	研究所(具 學位)人數	大學畢 業人數	其它		
全校	57(+1) (含校長)	14 (不含外籍)	57	12	29(+1)	28	0	專任職 員：14 教官：1	專任： 1
高中 部	19	21(+1)	19	19	11	8	0		

※註一：括號部分數字為代理專任教師人數。

## 貳、優質目標

### 一、背景分析

項目	課程發展
優勢 (S)	1.依循學校願景，引領學校課程發展之方向，建構校本課程架構。 2.本校國際型董事會全力支持國際教育的推行，助於推動課程國際化。 3.完全中學之學校系統有利於六年一貫課程的系統發展。 4.學生普遍資質佳、學習能力強。 5.教師團隊具備課程專業知能，並透過專業學習社群進行分享與精進。 6.行政團隊能夠相互合作並支持課程發展。
劣勢 (W)	1.教師校外研習與校際交流機會較少。 2.教師教學創新易受制於升學思維。 3.教師課務繁重，課程研發時間有限。 4.經費與空間有限，在課程發展的資源上必須自給自足。
機會 (O)	1.十二年國民基本教育的推行帶動課程發展動能。 2.引進校外師資與課程資源，合作激盪學校課程的特色發展。 3.校外自然資源與社區資源豐富，能提供課程設計多樣素材。
威脅 (T)	1.私校發展空間較受侷限，政府經費補助有限。 2.私校不易留住人才，易產生教學與課程創新設計經驗傳承上的斷層。 3.政府政策的規定與限制，形成學校課程發展、推行與落實的諸多受限。

### 二、具體目標

- (一) 確立校本課程願景架構，引領課程專業發展。
- (二) 規劃完善課程計畫方案，扎根學習基本能力。
- (三) 設計多元課程學習活動，增進學生學習成效。
- (四) 活用互動課程管理網絡，提升教師教學品質。
- (五) 建構完整課程評鑑機制，落實評鑑回饋應用。

## 參、具體作法

### 一、課程領導

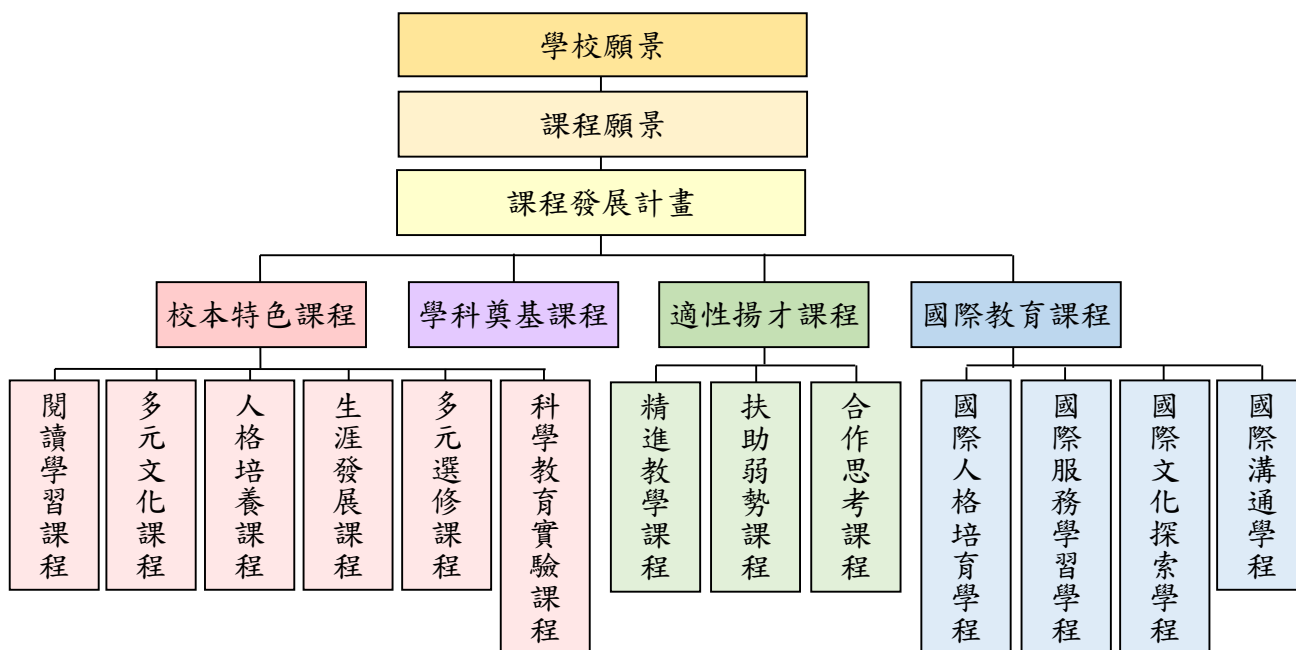
#### (一) 課程願景

1. **凝聚校本課程之共識**：本校於 93 年於校務會議中，將全校教職員依教師年級屬性與行政屬性分組，以學生為中心，依求學階段個別化學習需求與能力指標，提出校務發展計畫方向之建議與教師、學生、家長及行政圖像之草擬，彙整各組橫向連結討論結果，成為學校願景與校務發展之參照。
2. **建構課程發展之願景**：由校長邀請各處室主任與組長、各年級教師代表、專任教師代表、家長及職員代表與學者專家，將各組建議進行跨年級的討

論與各個圖像的統整，透過公開討論、凝聚共識，輔以專家學者的指導，形成共識，共塑共建之課程發展願景為「自尊、慈憫、傑出、投身」。

## (二) 課程架構

**1.伴隨課程願景之架構：**本校以學校願景為本，輔以六年校務發展計畫及課程發展願景，規劃出四大課程類別，並且以學生為學習主體的概念，由各領域教師進行課程與教學活動之發想設計，規劃出學校總體課程架構。



## 2.豐富課程架構之廣度

**(1)全人教育之校本特色課程：**本校實施全人教育，以「閱讀學習課程」培養知識探究素養；以「多元文化課程」促進國際文化素養；以「人格培育課程」陶冶身心靈整合素養；以「生涯發展課程」策進終身學習素養；以「多元選修課程」發展卓越潛能；以「科學教育實驗課程」培育科學探究與問題解決素養。為社會培養有用的人材，進而貢獻於社會。

**(2)多元扎根之學科奠基課程：**在正式課程中緊隨本校四大指標進行課程設計，知識與技能方面的課程目標以求達成「自尊、傑出」為規劃方向，在情意方面的課程目標以求達成「慈憫、投身」為規劃方向。同時依據學科屬性設計不同教學課程或活動，來提升或檢視學生之學習狀況，以強化學生學習成效。

**(3)拔尖扶弱之適性揚才課程：**為激發學生最大的潛能，以「精進教學課程」培育學生學科卓越能力；以「扶助弱勢課程」強化學生基礎能力；以「合作思考課程」學習合作互動能力，同時培養多元智能。滿足學生個別學習需求，提升學生學習力。

**(4)精緻普及之國際教育課程：**本校多年致力於推動國際教育，以「國際人格培育學程」深化多元文化的認同素養；以「國際服務學習課程」強化關注社會現象的素養；以「國際文化探索學程」擴展跨文化接納與尊重

的素養；以「國際溝通學程」提升全球互動的素養。並落實於不同學習階段的學生，引領學生激盪出具人文情懷的世界公民特質。

### (三) 專業領導

- 1.引領課程組織之發展：**本校根據六年校務發展計畫，由校長領導各處室主任及各領域召集人於課程發展委員會進行課程總體規劃後，再由各領域召集人回到各領域教學研究會，以及各領域教師專業學習社群進行課程設計與教學研討，落實課程分工，並藉由課程發展委員會檢視執行之成效，維持學校課程品質。
- 2.發揮課程連結之效能：**本校運用課程發展委員會落實橫向課程統整，藉由教學研究會發展六年一貫的縱向課程架構，以強化各領域、各年級、各部別的溝通聯繫，配合各領域教師專業學習社群以提升教學內容與成效，落實課程總體發展，使其更具一致性與系統性。

### (四) 課程發展

- 1.落實課程組織之運作：**學校課程發展的主軸依據校務發展重點，由課程發展委員會議擬定，透過領域召集人會議由行政與領域召集人形成共識，確認各領域的推動策略後，於教學研究會由召集人領導教師進行課程規劃與執行，最後透過領域會議或教師專業學習社群，讓教師間進行專業對話，持續針對教學內容與方法進行研討，以提升教學成效；此外行政端定期運用課發會或其他會議，發揮隨時檢核、多方溝通、即時解決問題的功能，使課程發展工作順利推動。透過橫向與縱向的聯繫，建構流暢的交流與課程發展平台，營造出兼具系統性與全面性的課程發展組織與氛圍，使校本課程發展更具成效。
- 2.精進課程發展之動能**
  - (1)培育領召領導知能：**透過學者專家指導與研習、優良教師經驗分享，進行領域召集人領導培訓，以提升其課程與教學領導動能。
  - (2)落實學習社群運作：**本校依領域性質或任務屬性建立專業學習社群，透過社群運作進行更深層的教學設計，其運作特色如下所述：
    - a.重點化：**結合校務發展計畫及學校本位特色課程計畫，藉由校長及行政進行課程領導，使各社群皆有所專責之研究或學習的發展目標，以降低教師負擔，達到分工發展之效。
    - b.系統化：**於學期初提出整體規劃，經審核通過後，進行8次以上系列專業成長會議或活動，使課程研討更為聚焦有脈絡。

## 二、課程設計

### (一) 課程方案

- 1.全人教育之課程地圖：**依據學校課程發展方向，由各領域依其指標研發課程，交由課程發展委員會共同建構全人教育之課程地圖。
- 2.全面品質之課程設計：**本校學科奠基課程由領域進行專業對話，經由課程推動小組審議；創新實驗課程則透過成立專業學習社群研擬，邀請專家學者進行指導，以全面確保課程設計之品質。

## (二) 課程計畫

1. **擴大彈性學習之課程計畫**：為提供學生適性學習機會，結合社區學術資源，提供多元選修課程（高二 18 學群選修課程），以滿足不同學生學習需求，進而達到適性發展。
2. **重視素養導向之課程計畫**：本校課程計畫之教學目標重視認知、情意與技能全面性質的目標，課程內容更加著重於安排在情境化、脈絡化的學習過程，著重學生素養之培育。

## (三) 課程內容與學習活動

### 1. 符應學生需求之內容

- (1) **連結學生經驗**：本校自然實驗課程設計著重於與學生生活經驗連結，貼近學生生活感受到課程知識與生活間的連結，提高學生學習動機。
- (2) **回應多樣背景**：本校倫理課程設計採多元的教學活動與評量方式，以回應不同學生學習需求。
- (3) **積極開發潛能**：本校國際教育實驗課程與活動都強調班級全員參與開口說英文的重要性，非僅僅由少數優秀同學代表，讓每位同學皆有表現，獲得學習成長，發揮潛能的機會。
- (4) **尊重差異扶助**：本校各科教師皆會透過多元途徑檢核不同特質學生的學習成效，以激發學生多元潛能，促進學生適性發展，並亦透過過程診斷需要補強之學生，以即時進行教學輔導。

### 2. 發展多元內涵之活動

- (1) **發展特色**：因本校為單一性別且為天主教會所創辦之學校，因而針對本校學生特性、天主教會特色儀典，規畫出許多非常具有特色之非正式課程，用以培養學生在五育方面表現。
- (2) **創新實驗**：為因應全球化的變遷與挑戰、厚植 STEAM 未來人才，本校開設國際教育與科學教育實驗課程，透過實作、體察轉化抽象知識與理論，同時引進外部資源，培育學生國際素養與科學素養以與未來接軌。
- (3) **擴大機會**：為擴大教學展現，綜合領域配合正式課程的實作，建構出完善的特色課程與活動（食農教育課程），融合前導與反思課程以達成課程統整、學以致用之功效。

## 三、課程實施

### (一) 課程管理

#### 1. 佈建完善之課程組織

- (1) **課程發展委員會**：每學期初及期末召開課發會，針對課程相關議題進行規劃與推動，並視需要召開臨時會議。
- (2) **課程推動小組**：擬定本校課程推動方案及具體行為準則落實執行。
- (3) **課程審議小組**：針對各領域研發出的課程進行課程審議，以確保品質。
- (4) **教學研究會**：各領域每學期 3 次，於期初、期中與期末分別召開教學研究會，由領域召集人主持，會議主題包括：教材的編選及自編教材、教

學進度的規劃、校內活動及比賽的規劃及檢討、教師研習、專家指導、教學視導或觀摩、深度對談、經驗分享、教學問題解決等，因此各領域教師的專業知能有所精進。

## 2.開放互動之回饋成長

- (1)**詳實式學級日誌記錄**：藉由學藝股長每日記錄每節課堂教學內容與範圍，每週由教務處收回進行查驗，藉此瞭解教師課程內容與進度有無依循教學計畫表，以落實教學正常化、掌握教師教學進度。
- (2)**不定時行政教師巡視**：透過行政輪流每日不定時進行走動巡察，協助教師維護良好的學習環境，同時記錄課堂中教師教學與學生學習之實際情形，再由教學組會知相關教師，以維持良好的教學品質與成效。
- (3)**回饋式校長主任走查**：校長及主任亦進行教室走查，瞭解教學現場實際狀況，並藉由數次走察所觀察蒐集到的資料，向教師提出具體回饋與建議，幫助師生得到更有效的教學與學習。
- (4)**夥伴式教師觀察札記**：對於創新實驗課程，皆安排教師入課室進行觀察，協助課堂進行同時記錄學生學習情形，於課後進行深入探討與反思。

## (二) 教師動能

- 1.**營造課程專業之對話**：透過教師專業學習社群讓教師之間交流更為緊密，針對教師課程設計、實施方法等議題進行專業對話與經驗分享，並嘗試導入各項教學新知，如分組合作學習、公開觀課等教育概念與做法，營造出正向、樂於分享的學習氛圍，以提升教師專業知能，為學生學習而努力。
- 2.**持續課程知能之成長**：依據校務發展方向，每學期定期辦理全校性知能研習，協助教師掌握教育新知，刺激課程設計靈感。同時透過社群運作讓教師之間交流更為緊密，導入各項教學新知，針對專業領域進行課程研發討論，為學生學習而努力。
- 3.**深化課程發展之能力**：定期辦理系列知能研習，系統化深入培養教師課程設計能力，進而從教學新知、教材研發、創新實驗逐步激發課程發展動能。

## (三) 課程運作

### 1.明確溝通課程目標

- (1)**採取學生中心原則**：以學生學習為主軸，培育學生主動學習；以教材延伸為內容，提供學生適切教材；以教學活化為理念，提升學習興趣。
  - (2)**暢通教師橫向聯繫**：學期間定期社群運作可促進同年級社群教師成員互動，共同研討教學策略實施方法，
  - (3)**善用各類教學資源**：本校資源豐富，除資訊化一般校室外，教師亦運用校內圖書媒體、校園公共藝術，活化學科課程，強化學生學習成效。
  - (4)**推展資訊融入教學**：本校多年推動教師善用科技，透過數位化媒介，培養學生運用新科技能力，亦辦理相關競賽，獎勵優質課程實施。
- 2.**建構課程落實策略**：所有教師於前一學年末編擬學期課程計畫，依據此計畫，學期中由學藝股長紀錄學級日誌，由教務處不定期抽檢各班進度，檢



核是否符合教學計畫，同時學期中調閱學生作業，驗證教學計畫執行情況及學生是否依進度練習。而定期實施段考、競試，成就評量後，進行分析與檢討，以確定學生的學習成果是否確實落實課程實施，以確教師的教學品質，維護學生學習權益。

#### (四) 學習評量

1. **加強學習診斷之課程反思**：教師於授課完畢後，會在各領域會議或者是社群會議中，進行課程省思，透過授課教師報告課程實施流程與內容，並進行自我省思，再藉由其他教師給予意見回饋，共同成長，建立起良好正向的教師專業成長的良好氛圍。
2. **應用學習成果之課程發展**：因本校為純女校之特色，發現在數理學行程就較為低落，所以針對高中學生發展數學、物理多元選修課程，國中發展自然科學實驗課程。

### 四、課程評鑑

#### (一) 評鑑規劃

1. **發展課程評鑑之組織**：自 98 學年度起，於課發會內設置課程評鑑小組，結合期末教專發展會議與校外專家學者，共同討論規劃擬定課程評鑑實施計畫，針對課程、教材及教科書進行實施評鑑，並建置相關評鑑量表。
2. **建立課程評鑑之指標**：本校課程運用教師自評、夥伴觀察記錄、社群專業對話、教學檔案、學生問卷等工具，分為「課程目標、課程內容、教學方法、教材選用」四個向度進行評鑑。

#### (二) 評鑑實施

1. **自我評鑑(自評)**：每學年教師進行自我檢核後，由教師提出精進作為後交由教務處，並結合教師專業發展，以確保教學與課程品質。
2. **同儕回饋(互評)**：本校透過公開觀課與共同議課進行專業對話，給予具體回饋。
3. **問卷調查(他評)**：學校課程皆陸續發展各項評量量表，希冀透過量化方式呈現出課程效度及學生滿意度；同時輔以質性敘述，呈現具體學習成果。

#### (三) 評鑑成效

1. **回應課程的預期目標**：本校藉由課程評鑑的實施，彙整自我評鑑、同儕回饋及問卷調查結果，進行全面性的檢核，藉以了解預期目標的達成情形。
2. **反映課程的核心素養**：配合正式課程與非正式課程的實施，學生轉化課程中所習得之能力，藉由活動展現課程所養成之核心素養，以反映出具備的知識、能力與態度。

#### (四) 評鑑運用

1. **蒐集課程評鑑的資料**：於期末彙整教師繳交之自我檢核表、教師觀察記錄，同時於課程或活動結束後採不記名問卷進行普查，並結合線上問卷表單之建置，進行快速及準確的統計，得到完整課程評鑑資料。
2. **分析評鑑資料的發現**：透過課程評鑑資料蒐集，進行整體性的分析與診斷，

以了解課程達成情形、優缺點及未來可精進之處，同時能更為真實了解學生之想法與感受，以利未來教學之調整與精進。

3. **應用課程評鑑的成果：**透過領域多次專業對談、再修正的過程，分享課程實施成功經驗，精進課程豐富度，改善課程懸缺處，修訂出符合各領域之自我評鑑檢核表，促使教師教學能更為精進，使課程執行更為精準確實，進而提升學生學習成效。

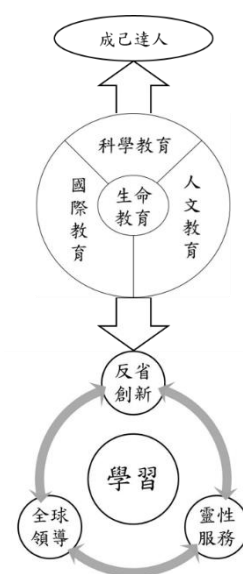
## 肆、優質成果

### 一、課程領導

#### (一) 學校願景與課程計畫

1. **校本課程發展重點：**本校 101~106 學年度六年 12 項校務發展重點，其中 9 項重點皆為與課程發展相關，含括閱讀教育、科學教育、生命教育、環境教育、國際教育、資訊教育。

2. **選修課程發展藍圖：**課程發展計畫結合核心素養與學校願景，以「反省創新」、「全球領導」、「靈性服務」為課程發展之願景目標，在課程實施規劃上則透過以校本特色課程之生命教育為核心，連結科學、人文、國際的價值，作為選修課程發展之藍圖。



#### (二) 專業領導與課程發展

1. **省思領航課程發展：**98 學年度由全校教職員、董事、家長及學者代表共同省思 95~97 學年度三年校務發展成效。在 100 學年度校長一方面邀集全體教師反思 98~100 學年度的校務發展成效，另一方面更融入教育政策，並邀聘學者專家指導，引領學校團隊共同規劃 101~106 學年度的教育發展重點。

2. **研發課程回應潮流：**於 104 年度及 105 年度即辦理二次核心小組知能研習，以樹立方向，規劃新課綱高中選修課程藍圖，研擬創新課程主題。另外更於 105 年度召開領域課程發展研習工作坊，共同召集各領域教師、家長代表共同集思廣益研發各領域特色課程，以符合達人女孩的需求。

#### 3. 參與社群積極踴躍

性質	104 學年度		105 學年度		106 學年度	
	種類	參與人次	種類	參與人次	種類	參與人次
領域內	8	56	8	55	8	57
跨領域	2	25	2	25	3	34

本校教師社群參與率達 100%，更有近 60% 教師參與 2 個以上社群。

### 二、課程設計

#### (一) 課程方案與實施計畫

**1.能建構學校特色的光譜：**本校發展閱讀學習課程、多元文化課程、人格培育課程、生涯發展課程、多元選修課程、科學教育實驗課程六大類課程。其中多元選修課程已研發出 10 門具備符合十二年國教精神之課程。另外科學教育實驗課程更建構 4 大核心素養，16 項關鍵能力，產出創新教案 25 件(共計 1,740 節課)。

**2.能支援奠基學科的活動：**各領域設計不同的特色教學課程或活動如下：

國文領域	英文領域	數學領域	自然領域	社會領域
2	2	4	1	2

**3.能擴充彈性學習的建置：**本校秉持適性發展之精神建置適性揚才課程，開課領域及種類如下表所示：

課程類型	開課領域
精進教學課程	國文、英文、數學、自然
扶助弱勢課程	數學、理化、英文
合作思考課程	國文、英文、數學、倫理
特色發展課程	學科統整課程、國際教育實驗課程、科學教育實驗課程

**4.能活化國際教育的發展：**

**(1)國際議題課程設計：**每學年教師皆產出 4 件國際議題相關教學方案及其教材，議題廣度包含全球領導、世界宗教、國際人權、全球生態、國家安全、全球經濟等 11 項議題，迄今已發展 24 套教學方案及其教材。

**(1)國際議題研究論文：**每學年皆產出 4 件國際議題相關小論文，至今已產出 24 件。

**(2)國際文化體驗學習：**每學年皆進行 3 場以上國際交流活動，區域涵蓋日本、韓國、新加坡等亞洲學校，近三年共計 13 場次。

## (二) 課程內容與學習活動

**1.統整學科課程的特色活動：**各領域辦理相關課程或活動量如下表所示：

國文領域	英文領域	數學領域	自然領域	社會領域	綜合領域
3	3	1	1	4	3

## 四、課程評鑑

### (一) 課程評鑑規劃與實施

**1.全面審核課程實施：**本校落實課程評鑑，其參與人次及產出數如下所示：

104 學年度	105 學年度	106 學年度
29 人(232 件)	30 人(240 件)	28 人(66 件)

自 106 學年度起配合教師專業發展轉型，因而精簡課程評鑑實施次數。

**2.穩定參與行動研究：**本校每學年度平均校內產出 4 件創新教學與行動研究，其中平均更近半數成果能榮獲台北市教育局肯定。

	103 學年度		104 學年度		105 學年度	
	優選	佳作	優選	佳作	優選	佳作
北市	0	2	0	0	1	5
校內	2	2	1	3	2	3

# 推薦參選向度校務評鑑委員評鑑報告

## 向度二、課程發展與評鑑應用

### 一、優點與特色

- 1.該校能籌組學校課程發展委員會，定期召開課程發展委員會，有效進行該校本位課程之精緻化。
- 2.該校能以學校願景為本，輔以六年校務發展計畫，發展出完整性及系統化的校本位課程架構。
- 3.該校能以「成己達人」願景為準，發展具學校特色的人格培養課程，並有效落實出全人教育之理想。
- 4.該校能建立課程評鑑組織，發展課程評鑑指標，推展特色課程評鑑，以為課程調整與精進之參考。

### 二、問題或困難

- 1.課程評鑑的實施可更全面化，並採多來源資料以提升課程評鑑之信效度。

### 三、具體改善建議

- 1.該校行政宜將課程評鑑指標、目的、內容與實施方式等，向各學科教師加強宣導，以逐步漸進落實全校各科之課程評鑑。
- 2.該校宜參考課程評鑑指標，發展課程評鑑委員、學科教師、學生等之課程評鑑工具，並進行相關資料的蒐集，以落實 360 度回饋的課程評鑑機制。

### 四、對校務未來經營之建議

- 1.生命教育為該校深具特色之課程，未來似可結合校內外人力資源，發展具生活化、創意化與數位化之具體教材，以利學校整體推展之參考。